



PRINCESA YAIZA SUITE HOTEL RESORT

Lanzarote

CANARIE

TESTATO PER TE DA



**Handy
Superabile**

ASSOCIAZIONE DI
PROMOZIONE SOCIALE

(Verifica nel rispetto dei requisiti certificazione ISO 9001 di qualità)

Ultimo aggiornamento scheda 2022


ALPITOURWORLD

PRINCESA YAIZA SUITE RESORT - LANZAROTE

TESTATO E AGGIORNATO DA **HANDY SUPERABILE**

Tel. 3498505727 – www.handysuperabile.org – info@handysuperabile.org

FINALITÀ DELLA SCHEDA

La presente scheda ha l'obiettivo di fornire informazioni attendibili sull'accessibilità della struttura, a supporto di una scelta consapevole da parte dell'ospite.

Non costituisce certificazione di totale assenza di barriere, in quanto le valutazioni devono sempre essere rapportate alle esigenze individuali.

METODO DI VERIFICA

Le informazioni riportate derivano da una verifica effettuata in loco e descrivono lo stato dell'accessibilità rilevato alla data indicata in calce alla scheda.

AGGIORNAMENTI E CONFERME

Nel tempo, alcune caratteristiche, servizi o attrezzature della struttura possono subire variazioni.

Per questo motivo, in fase di prenotazione, è sempre consigliato richiedere conferma delle specifiche esigenze di accessibilità.

SERVIZI DEL TOUR OPERATOR

Per quanto riguarda i servizi alberghieri, le attrezzature, i trasferimenti, le escursioni ed eventuali servizi particolari, fa riferimento quanto riportato nella scheda ufficiale della struttura e nel catalogo del Tour Operator, nonché quanto comunicato dall'agenzia in fase di prenotazione.

Eventuali servizi aggiuntivi o personalizzati possono essere soggetti a supplemento.

DIRITTI D'AUTORE

Tutti i testi, le informazioni e le immagini fotografiche contenute nella presente scheda sono di proprietà di Handy Superabile.

È vietata la riproduzione, anche parziale, senza l'esplicito consenso dell'autore.

Associazione di promozione speciale 'Handy Superabile'

Sede legale: Via Isola dello Sparviero n. 2 – Follonica (Grosseto)

cell. 349 8505727 - Web site: www.handysuperabile.org – E-mail: info@handysuperabile.org

SCHEDA STRUTTURA RICETTIVA

Contents

INFORMAZIONI GENERALI	5
BREVE DESCRIZIONE DELLE FACILITAZIONI PER TIPOLOGIA DI BISOGNI SPECIALI	6
ARRIVO ALLA STRUTTURA	8
COME RAGGIUNGERE LA STRUTTURA	8
IN AEREO	8
TRASFERIMENTI	9
PERCORSO DAL PARCHEGGIO PRIVATO/PUBBLICO ALL'INGRESSO	10
INGRESSO STRUTTURA	11
HALL - RECEPTION	12
CAMERE/APPARTAMENTI	14
Camere/appartamenti adattati per gli ospiti con mobilità ridotta	14
Camera visitata accessibile	14
Servizi igienici nella camera degli ospiti con mobilità ridotta	18
BAR E RISTORANTI	21
BAR SALÓN MENCEY	21
BAR MARARÍA	21
BAR LA PAPAYA	22
JAZZ BAR 4 LUNAS	23
LA GELATERIA	24
RISTORANTE INTERNAZIONALE YAIZA	24
RISTORANTE MESSICANO LAHACIENDA	26
RISTORANTE LA PIAZZETTA	28
RISTORANTE GIAPPONESE KAMPAI	30
RISTORANTE EL CHIRINQUITO	31
RISTORANTE KIKO	33
RISTORANTE ISLA DE LOBOS	34
RISTORANTE DON GIOVANNI	36
RISTORANTE TAPAS	38
PERCORSI INTERNI E SERVIZI COMUNI	40
Percorsi interni	40

ASCENSORI	44
SERVIZI IGIENICI COMUNI nei pressi dei ristoranti a buffet	45
SERVIZI IGIENICI COMUNI nei pressi delle piscine	46
SERVIZI IGIENICI COMUNI nei pressi delle family suite (blocco D)	47
PISCINE	49
Piscina principale superiore	49
Piscina principale inferiore	51
Piscine Kikoland	52
Piscine edificio Family Suite (blocco D)	53
SPIAGGIA	54
Modalità di accesso alla spiaggia di Playa Dorada	54
Modalità di accesso a Playa del Pueblo	57
Lungomare	58
ATTIVITÀ SPORTIVE/RICREATIVE E MINICLUB	60
Attività sportive	60
Palestra/Centro Fitness	61
Miniclub/area giochi	63
Discoteca	65
Teatro	65
La Piazzetta	66
Centro benessere - Spa	67
Ufficio del turismo	71
Sala conferenze	71
STUDI MEDICI/STRUTTURE SANITARIE	72
Ambulatorio medico	72
Ospedali nei pressi della struttura	72
Altre strutture sanitarie	72

INFORMAZIONI GENERALI

Nome struttura ricettiva

PRINCESA YAIZA SUITE RESORT

Tipologia

RESORT

Indirizzo

Av. de Papagayo 22

Città/località

Playa Blanca

Regione

Lanzarote

Stato

Spagna

Contatti

Telefono prenotazione Alpitour 003901119690202

Sito web

<https://www.alpitur.it/vacanze/spagna/canarie/lanzarote/playa-blanca/princesa-yaiza-suite-hotel-resort>

Breve descrizione

Lussuoso hotel situato a circa 500 metri da Playa Blanca, una delle spiagge più belle dell'isola, già conosciuto ed apprezzato dalla clientela per l'alto livello dei servizi offerti. 385 unità spaziose, confortevoli e suddivise in più tipologie di cui **n. 5 camere attrezzate per clienti con mobilità ridotta**. Ampia scelta di ristoranti, a buffet e alla carta, 3 bar e snack bar oltre alle 7 piscine, di cui 6 climatizzabili a seconda delle condizioni atmosferiche e una con acqua di mare. Uso gratuito di lettini, ombrelloni e teli mare alle piscine; è un luogo perfetto per una vacanza in famiglia grazie alla presenza di un'ampia area dedicata ai più piccoli. A pagamento: parrucchiere, negozi e sale riunioni con capacità fino a 600 persone

BREVE DESCRIZIONE DELLE FACILITAZIONI PER TIPOLOGIA DI BISOGNI SPECIALI



DISABILI MOTORI

TRASFERIMENTI: A Lanzarote è possibile prenotare, tramite il Tour Operator, mezzi privati attrezzati per il trasporto di persone in carrozzina (richiesto un supplemento).

INGRESSO HOTEL: In piano con porta automatica

AREE COMUNI: Le aree comuni sono tutte raggiungibili in piano o tramite rampe che si possono comunque evitare prendendo l'ascensore dislocato in diversi punti della struttura. Le distanze fra le camere adattate e le altre aree comuni non superano comunque i 100 metri. Nelle due piscine principali è disponibile un discensore (sollevatore mobile) per favorire l'ingresso/uscita nelle vasche con l'assistenza del personale addetto.

Possibilità di noleggiare un miniscooter direttamente in hotel.

Dalla piazzetta si esce direttamente sul lungomare da cui tramite una rampa si raggiunge la spiaggia con bar dotato di servizi igienici attrezzati.

CAMERE: Le camere fruibili dagli ospiti con mobilità ridotta distano c.a. 50 metri dalla hall e sono raggiungibili in piano; Risultano molto spaziose con il punto più stretto del corridoio interno di cm 80 (varco d'ingresso camera e bagno).

SPIAGGIA: La spiaggia è accessibile tramite rampa, ed il Comune di Yaiza garantisce il servizio con passerella e **sedia anfibia a Playa Dorada e Playa Pueblo (nel periodo estivo)**. Si consiglia di verificarne la disponibilità al momento della prenotazione presso il T.O. oppure al Comune di Yaiza tel. 0034-928836220



PERSONE NON VEDENTI & IPOVEDENTI

PERCORSI INTERNI: Nei vari percorsi interni non sono presenti segnali tattili (sistema loges o vettore, e con diversi colori in prossimità di cambio direzione e scalini o rampe) per facilitare l'orientamento. Nelle camere è presente un avvisatore acustico per l'allarme antincendio. Alla reception non sono presenti pannelli tattili o in braille per non vedenti. La pulsantiera degli ascensori è in braille e in rilievo.

CANE GUIDA: Per quanto riguarda il cane guida dovrà essere inoltrata richiesta al tour operator in fase di prenotazione.

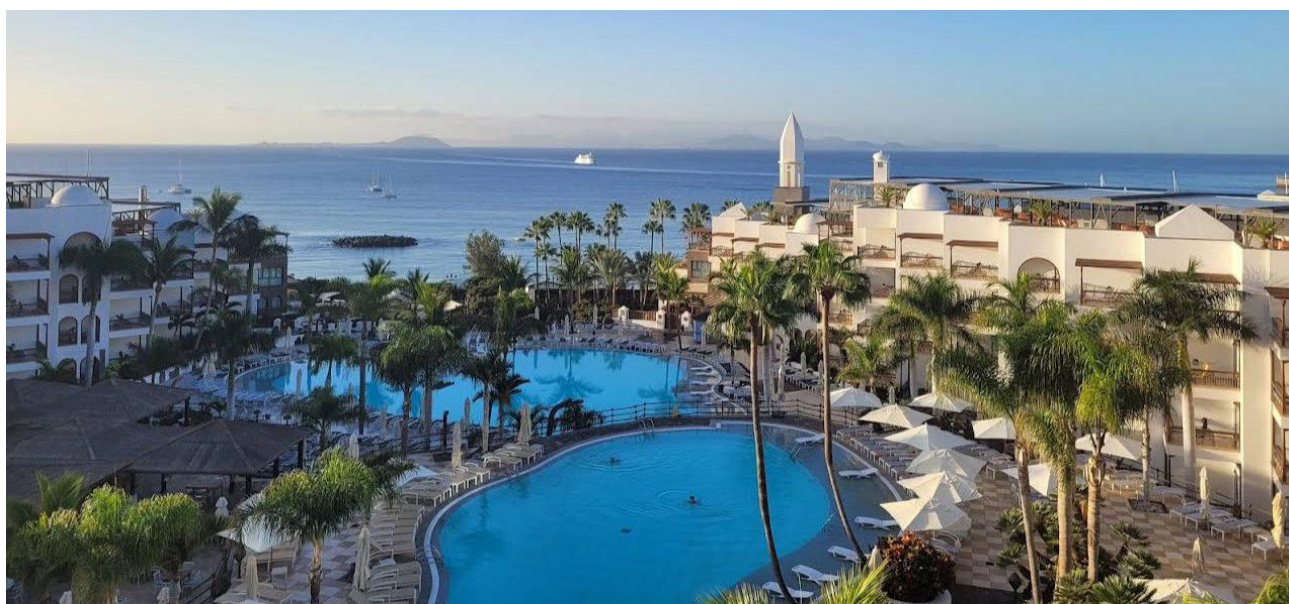
RISTORANTI: Al ristorante non è disponibile una carta menù in braille.



PERSONE SORDE & IPOACUSICHE

Alla reception sono disponibili brochure informative della struttura. Lungo i percorsi troviamo segnali e cartelli direzionali che segnalano i vari servizi e aree comuni presenti. Nelle camere è presente un avvisatore ottico per l'allarme

	antincendio e l'ascensore è dotato di segnalatore ottico
	<p>PERSONE DIALIZZATE</p> <p>Il centro dialisi più vicino si trova a 3 Km, un centro indipendente: Club de Hemodialisis Lanzarote C. Bocaina, 7 – Puerto del Carmen +34 928 513 015</p>
	<p>PERSONE CON INTOLLERANZE/ALLERGIE ALIMENTARI</p> <p>Il ristorante è preparato per ospitare clienti con allergie alimentari e dispone, previa richiesta all'atto della prenotazione, di alimenti per clienti con intolleranze alimentari (Handy Superabile e il Tour Operator non possono tuttavia garantire la non contaminazione). Il cliente che necessita di avere informazioni specifiche circa il servizio prestato dovrà richiederle, segnalando le proprie esigenze, all'atto della prenotazione. Al momento dell'arrivo in hotel, dovrà contattare il responsabile della ristorazione per riconfermare le proprie esigenze e ottenere informazioni circa le modalità di preparazione ed erogazione dei pasti". <i>Per ulteriori informazioni si prega di prendere visione della sezione SPECIAL GUEST - SENZA GLUTINE</i></p>
	<p>FAMIGLIE CON BAMBINI</p> <p>A lato dell'hotel, accessibile agli ospiti in sedia a ruote, si trova un complesso dedicato ai bambini, il Kikoland che dispone di ampia area giochi, piscine, teatro e ristorante e propone una moltitudine di attività per far divertire i bambini; Mini club Kikoland da 3 a 16 anni e il baby club da 0 a 2 anni (accompagnati dai genitori)</p>



ARRIVO ALLA STRUTTURA

COME RAGGIUNGERE LA STRUTTURA

IN AEREO

Dall'Italia. I voli diretti, operati da compagnie come Ryanair e EasyJet da diverse città italiane (Milano, Torino, Bologna, Venezia), impiegano mediamente tra le 3 ore e 55 minuti e le 4 ore e 30 minuti

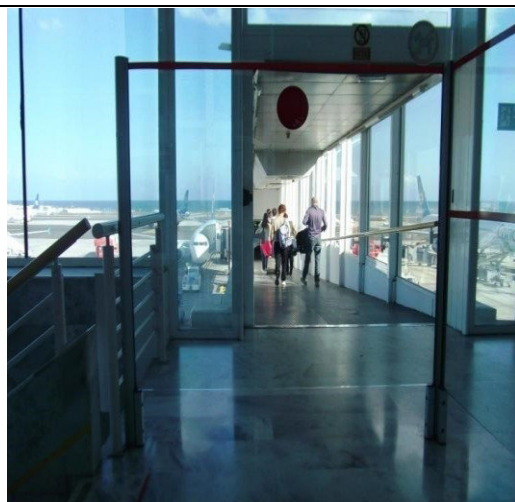
Servizio di assistenza per persone con disabilità

Sì, Il personale addetto è disponibile ad accompagnare il passeggero con disabilità per il disbrigo delle pratiche di check-in/out e fino alla porta d'imbarco o al ritiro bagagli. Nell'aeroporto sono presenti uno o due punti dedicati all'assistenza e allo stazionamento con la propria sedia a ruote, opportunamente segnalati



Imbarco/sbarco del passeggero con mobilità ridotta

Con sedia di cortesia e ambulift/finger (corridoio mobile che collega il gate con l'aereo)



Percorsi tattili per ciechi e ipovedenti

PRINCESA YAIZA SUITE RESORT - LANZAROTE

TESTATO E AGGIORNATO DA [HANDY SUPERABILE](#)

Tel. 3498505727 – www.handysuperabile.org – info@handysuperabile.org

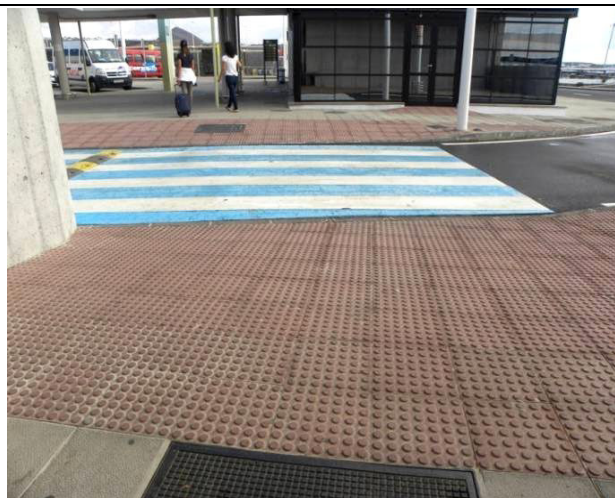
Si

Presente un locale wc accessibile con maniglie di sostegno

SI, sono presenti diversi servizi igienici – ben segnalati – e attrezzati per portatori di handicap, sia al piano dell'imbarco/sbarco che al piano inferiore del check in, privi di doccetta a lato del wc. Il wc ha un sedile con dente frontale aperto e con maniglione di sostegno fisso da un lato e reclinabile all'altro lato.

Percorso dall'uscita dell'aeroporto al parcheggio

Dall'aeroporto fino al parcheggio non ci sono barriere ma solo il marciapiedi superabile tramite una piccola rampa di raccordo a pendenza moderata ed un ampio ascensore. All'uscita e lungo il passaggio pedonale sono presenti segnali tattili per favorire l'orientamento ai non vedenti



TRASFERIMENTI

Durata del trasferimento, in auto/bus dall'aeroporto

Circa 35 Km dall'aeroporto, circa 25 minuti

Per il trasferimento è disponibile

Bus per il trasporto collettivo non attrezzato per i clienti in carrozzina

E' possibile richiedere o noleggiare all'atto della prenotazione, un trasferimento privato

E' possibile richiedere al Tour operator, all'atto della prenotazione, trasferimento con auto non adatta oppure con minibus dotato di apertura posteriore attrezzata con sollevatore automatico che può ospitare fino a 14 ospiti normodotati, ovvero fino a 4 ospiti in carrozzina più 8 passeggeri normo abili (è previsto un supplemento)



PERCORSO DAL PARCHEGGIO PRIVATO/PUBBLICO ALL'INGRESSO

Parcheggio privato

Si

Posto auto riservato a persone con disabilità nel parcheggio privato

Si



Tipologia di pavimentazione del parcheggio privato

Piastrelle

Parcheggio pubblico nelle vicinanze

No

Percorso dal parcheggio all'ingresso

All'ingresso sono presenti tre scalini superabili tramite due rampe situate ai due lati, con pendenza indicativa del 12%. e che conducono ad un'ampia superficie d'ingresso, facilmente

percorribile



INGRESSO STRUTTURA



Ingresso accessibile

Principale

Modalità di accesso alla struttura

In piano

Tipologia della porta di ingresso

Girevole, con ai lati porta scorrevole automatica

Larghezza utile porta/varco d'ingresso

145 cm

Indicatori e mappe tattili

NO

HALL - RECEPTION

L'ingresso nella hall è ornato con grandi palme conferendogli così un aspetto esotico. Le pareti calcinate e l'architettura in legno con cui è stata realizzata la hall riproducono in qualche modo lo stile architettonico delle isole Canarie. Nel soppalco in legno sopra alla hall principale sono esposte le opere di artisti locali. La hall è molto ampia ed elegante e l'ospite viene accolto in un ambiente raffinato con diversi angoli salotto dove standosene comodamente seduti; si può usufruire del servizio WI-FI, gratuito. La hall coincide con il 4 piano della struttura

Hall raggiungibile

In piano



Altezza banco di ricevimento

110 cm, anche se, per il disbrigo delle varie formalità di check in/out, i clienti vengono ricevuti in una delle 5 scrivanie con piano ribassato (altezza 75 cm)



Personale multilingue

SI

E' prevista assistenza iniziale ai visitatori con disabilità

Con accompagnamento in camera e servizio di facchinaggio



Note eventuali

Gli ospiti con mobilità ridotta hanno la possibilità di noleggiare un miniscooter direttamente in hotel

CAMERE/APPARTAMENTI

Tipologia e numero di camere



385 unità spaziose, confortevoli e suddivise in più tipologie. Tutte dispongono di servizi privati, asciugacapelli, aria condizionata in estate, telefono, TV satellitare, frigorifero, angolo cucina con microonde e bollitore, connessione Wi-Fi, cassetta di sicurezza e balcone o terrazzo. Le family suite e le royal kids suite sono composte da 2 camere da letto, 2 bagni, soggiorno e sono perfette per le famiglie. Ad alcune camere superior, superior vista mare e suite è abbinato l'esclusivo pacchetto relax (solo per adulti, servizi su richiesta)

Camere/appartamenti adattati per gli ospiti con mobilità ridotta

Num. 5 camera/e, n. 3 doppie e n. 2 quaduple

Camera visitata accessibile

Numero camera. 410 C doppia

Ubicazione

4° piano allo stesso livello della hall da cui dista 50 metri

Modalità di accesso alla camera/appartamento visitato

In piano

Larghezza utile porta di ingresso

90 cm

Apertura porta di ingresso

verso l'interno, apribile tramite tessera magnetica



Tipologia e altezza del letto

num. 2 **LETTI SINGOLI UNITI** altezza cm 60

con **spazio libero** a sinistra cm 119, a destra cm 116, frontale cm 100



Telefono in camera con punto sul tasto 5 per ospiti ipo/non vedenti

NO

Telefono DTS con tastiera e display per ospiti ipo/non udenti

SI

Tipologia dell'armadio

ad ante

Altezza da terra dell'appendiabiti

120 cm





Spazio libero sottostante la scrivania

65 cm

Altezza comando controllo ambientale temperatura

104 cm

Azionabile con telecomando

SI

In camera sono disponibili

Forno microonde, Connessione Wi-Fi, Aria condizionata, Cassaforte, Asciugacapelli, Bollitore, Frigobar, Tv satellitare

Larghezza utile porta ingresso terrazzo/balcone/giardino se presente

La suite visitata ha a disposizione un ampio balcone, con comode poltrone imbottite e vista sulle piscine e il mare, con porta larga 152 cm

Accesso al terrazzo/balcone/giardino se presente

tramite scalino H 7 cm superabile attraverso piccola rampa lunga 23 cm



Servizi igienici nella camera degli ospiti con mobilità ridotta

Accesso al locale

in piano

Larghezza utile porta di ingresso

80 cm


Tipologia della porta

ad anta apribile verso l'interno

Tipologia della maniglia

a leva



Altezza WC
42 cm
Sedile WC a parte frontale
continua
Maniglioni di sostegno
Fisso a destra del wc reclinabile a sinistra
Doccetta flessibile a lato del wc
NO
Spazio libero ai lati del wc
a sinistra 33 cm, a destra 108 cm, frontale ampio spazio
Campanello elettrico/telefono a lato wc
telefono

Lavabo con spazio sottostante per accostamento carrozzina
80 cm
Altezza da terra bordo inferiore specchio
inclinabile
Disponibile doccia accessibile agli ospiti con mobilità ridotta
SI
Tipologia doccia
a filo pavimento con porta in cristallo
Sedia doccia
sedia comoda su ruote

Maniglione di sostegno

SI

Presenza di soffione o saliscendi

soffione fisso e doccetta flessibile

Campanello elettrico/telefono lato doccia

SI

**Note eventuali**

Il locale wc è separato e presenta comunque ampi spazi di manovra per eventuale accostamento con la carrozzina. Il bagno dispone anche di una vasca alta 40 cm e lunga 148 cm con bordo laterale per favorire la seduta agli ospiti con mobilità ridotta. All'interno del bagno presenza di spia luminosa e sonora posta al di sopra della porta. Il lavabo è molto ampio. Oltre agli specchi è disponibile uno specchietto pieghevole

BAR E RISTORANTI

La ristorazione è uno dei fiori all'occhiello di questa struttura con un servizio ineccepibile degno dei più lussuosi alberghi internazionali: 3 ristoranti a buffet (aperti a rotazione) per la prima colazione e la cena. A pagamento 4 ristoranti à la carte: italiano, giapponese, spagnolo e gourmet (anche questi aperti a rotazione); ristorante Tunera Pool aperto a pranzo. 3 bar e snack bar

BAR SALÓN MENCEY

Bar lounge, con terrazza vista mare. Offre drink e cocktail ed è animato la sera con musica dal vivo e la sala interna è arredata con divanetti e tavoli da fumo

Ubicazione

piano quarto, nei pressi della hall

Modalità di accesso

In piano

Pavimentazione

liscia

Altezza del banco ribassato inferiore a 100 cm

111 cm

Tipologia dei tavoli

a 4 gambe tipologia da fumo



BAR MARARÍA

Il bar offre i più svariati cocktail, liquori e bevande che si possono gustare seduti su comode poltroncine mentre si assiste al piano bar e divertenti spettacoli offerti dai gruppi musicali e artisti

più famosi delle Canarie
Ubicazione
piano secondo, nei pressi dei ristoranti principali
Modalità di accesso
In piano
Pavimentazione
liscia
Altezza del banco ribassato inferiore a 100 cm
109 cm
Altezza utile sotto il tavolo per accostamento carrozzina
71 cm



BAR LA PAPAYA

Bar dedicato a succhi e bevande fresche, preparati al momento, in un contesto più leggero e informale

Ubicazione

Nei pressi della piscina principale superiore. Piano 2

Modalità di accesso

In piano

Pavimentazione

liscia

Altezza del banco ribassato inferiore a 100 cm

110 cm



JAZZ BAR 4 LUNAS

È il locale notturno principale dell'hotel, più simile a un club/lounge musicale che a un semplice bar da hotel

Ubicazione

piano terra; si trova piazzetta, vicino al ristorante italiano e al Tapas

Modalità di accesso

In piano

Pavimentazione

liscia



Larghezza utile della porta di ingresso

2 porte d'ingresso con luce netta di 81 + 94 cm

Altezza del banco ribassato inferiore a 100 cm
110 cm
Note eventuali
Il bar è dotato di servizi igienici fruibili solo nel bagno delle donne con porta del bagno largo 70 cm. Aperto dalle 20.00 alle 03.00 (dal martedì al sabato)
LA GELATERIA
Spazio dedicato a gelati e bevande dolci, con funzione simile a un bar leggero.
Ubicazione
Al piano terra, nella piazzetta vicino all'uscita a mare
RISTORANTE INTERNAZIONALE YAIZA

È il buffet principale dell'hotel, serve colazioni e cene internazionali. Ha terrazza ampia e cucina dal vivo e menu con temi che cambiano ogni giorno. Per la colazione latte e caffè vengono serviti ai tavoli
Ubicazione
Secondo piano
Modalità di accesso
Si raggiunge facilmente dalla hall tramite un ascensore e un percorso interno tutto in piano e senza ostacoli
Pavimentazione

liscia

Larghezza utile porta/varco d'ingresso

Ampia porta



Banco del buffet se presente

alto da terra 84 cm

Servizio al tavolo per persone con disabilità

Si

Tipologia dei tavoli

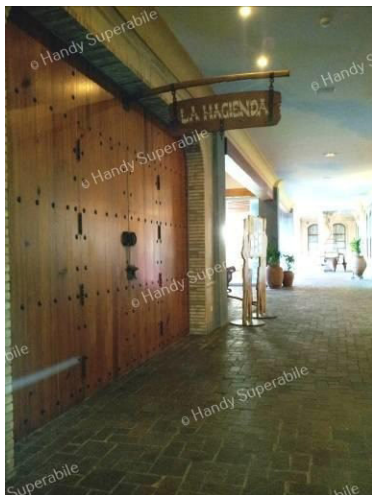

a 4 gambe



Altezza utile sotto il tavolo per accostamento carrozzina

64 cm

Menù con caratteri large print (ingranditi)
No
Il ristorante dispone di veranda/dehors esterna
No
Servizi igienici comuni fruibili da un ospite con ridotta mobilità
Vedi sezione servizi igienici comuni
INFO PER I PICCOLI OSPITI
Disponibilità di seggioloni per neonati
SI
Area riservata al pranzo per i piccoli ospiti con gli animatori
NO
Servizio di biberoneria
NO
Note eventuali
Il cliente con intolleranze alimentari dovrà segnalare le proprie esigenze, all'atto della prenotazione. Al momento dell'arrivo in hotel, dovrà poi contattare il responsabile della ristorazione per riconfermare le proprie esigenze e ottenere informazioni circa le modalità di preparazione ed erogazione dei pasti” (Handy Superabile e il Tour Operator non possono tuttavia garantire la non contaminazione)
RISTORANTE MESSICANO LA HACIENDA
A self-service, aperto per cena, offre un buffet con ottimi piatti tipici della cucina azteca con uno show-cooking preparato al momento
Ubicazione
Secondo piano
Modalità di accesso
Si raggiunge facilmente dalla hall tramite un ascensore e un breve percorso interno tutto in piano e senza ostacoli
Pavimentazione
liscia
Larghezza utile della porta di ingresso
Ampia

Banco del buffet se presente
alto da terra 90 cm
Ad un cliente con mobilità ridotta e/o non vedente è possibile riservare sempre lo stesso tavolo
Si
Servizio al tavolo per persone con disabilità
Si
Tipologia dei tavoli
a 4 gambe
Altezza utile sotto il tavolo per accostamento carrozzina
63 cm
Menù con caratteri large print (ingranditi)
NO
Il ristorante dispone di veranda/dehors esterna
SI, con vista piscina
Modalità di accesso alla veranda/dehors esterna se è presente
In piano
Servizi igienici comuni fruibili da un ospite con ridotta mobilità
Vedi sezione servizi igienici comuni
 



RISTORANTE LA PIAZZETTA



A buffet, specializzato in cucina mediterranea e italiana, con pizza fatta in casa e pasta

Ubicazione

Secondo piano, vicino ristorante Yaiza

Modalità di accesso

si raggiunge facilmente dalla hall tramite un ascensore e un breve percorso interno tutto in piano e senza ostacoli.

Pavimentazione

rugosa

Larghezza utile della porta di ingresso

Ampia



Banco del buffet se presente

alto da terra 85 cm

Ad un cliente con mobilità ridotta e/o non vedente è possibile riservare sempre lo stesso tavolo

Si

Servizio al tavolo per persone con disabilità

Si

Tipologia dei tavoli

Gambo centrale

Altezza utile sotto il tavolo per accostamento carrozzina

68 cm

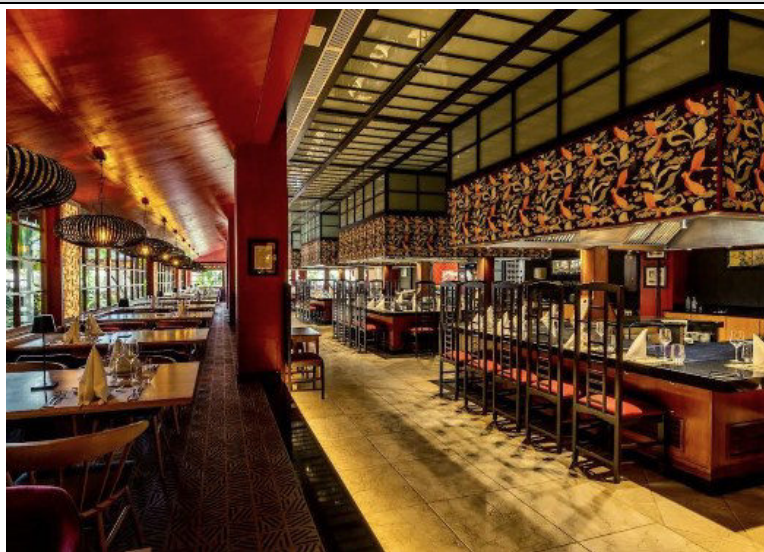
Menù con caratteri large print (ingranditi)

NO

Il ristorante dispone di veranda/dehors esterna

NO

RISTORANTE GIAPPONESE KAMPAI



ristorante giapponese KAMPAI, à la carte, è una tappa obbligata per gli amanti degli autentici sapori asiatici con specialità giapponesi dal menu stabilito a 5-8 portate agli squisiti piatti di sushi e sashimi

Ubicazione

Secondo piano

Modalità di accesso

si raggiunge facilmente dalla hall tramite un ascensore e un breve percorso interno tutto in piano e senza ostacoli.

Pavimentazione

liscia

Larghezza utile della porta di ingresso

porta di ingresso è a 2 ante con larghezza netta di 63 cm X 2

Altezza del banco ribassato inferiore a 100 cm

SI

Ad un cliente con mobilità ridotta e/o non vedente è possibile riservare sempre lo stesso tavolo

SI

Servizio al tavolo per persone con disabilità

SI

Tipologia dei tavoli

tavoli in stile Teppanyaki con la piastra di cottura che fa parte del bancone dove i clienti

consumano i cibi seduti su caratteristiche sedie. Per gli ospiti in sedia a ruote è previsto un ausilio adattatore

Altezza utile sotto il tavolo per accostamento carrozzina

70 cm

Menù con caratteri large print (ingranditi)

No

Il ristorante dispone di veranda/dehors esterna

No

Servizi igienici comuni fruibili da un ospite con ridotta mobilità

Sì, vedi sezione servizi igienici comuni



RISTORANTE EL CHIRINQUITO

Un ristorante informale diurno, ristorante leggero usato soprattutto per: pranzi veloci, snack, piatti semplici durante la giornata. Si possono gustare pesce fresco, carne, insalate fresche e spuntini

Ubicazione

Area piscine principali

Modalità di accesso

Raggiungibile dalla piscina superiore o inferiore tramite rampa

Pavimentazione

rugosa scorrevole

Altezza del banco ribassato inferiore a 100 cm
No
Ad un cliente con mobilità ridotta e/o non vedente è possibile riservare sempre lo stesso tavolo
Si
Servizio al tavolo per persone con disabilità
Si
Tipologia dei tavoli
a 4 gambe
Altezza utile sotto il tavolo per accostamento carrozzina
Accostamento frontale 65 cm
Menù con caratteri large print (ingranditi)
No
Il ristorante dispone di veranda/dehors esterna
Si
Modalità di accesso alla veranda/dehors esterna se è presente
In piano
Servizi igienici comuni fruibili da un ospite con ridotta mobilità
Si
INFO PER I PICCOLI OSPITI
Menù specifico per bambini





RISTORANTE KIKO

Ristorante snack bar KIKO che si trova nello spazio dedicato a Kikoland, una sorta di parco dei divertimenti e sport per grandi e piccini. Si tratta di un ristorante adatto alle esigenze ai gusti dei bambini più piccoli...ma anche dei loro genitori

Ubicazione

Al piano terra di Kikoland, a lato del complesso Yaiza

Modalità di accesso

Raggiungibile tramite una rampa e scalino battiporta H= 5 cm

Pavimentazione

rugosa scorrevole



Altezza del banco ribassato inferiore a 100 cm

No

Ad un cliente con mobilità ridotta e/o non vedente è possibile riservare sempre lo stesso tavolo
Si
Servizio al tavolo per persone con disabilità
Si
Tipologia dei tavoli
con supporto centrale
Altezza utile sotto il tavolo per accostamento carrozzina
69 cm
Menù con caratteri large print (ingranditi)
No
Il ristorante dispone di veranda/dehors esterna
Si
Modalità di accesso alla veranda
In piano
Servizi igienici comuni fruibili da un ospite con ridotta mobilità
Si vedi sezione servizi igienici comuni
INFO PER I PICCOLI OSPITI
Disponibilità di seggioloni per neonati
SI
Area riservata al pranzo per i piccoli ospiti con gli animatori
Si
Servizio di biberoneria
Si
RISTORANTE ISLA DE LOBOS
Il ristorante Gourmet ISLA DE LOBOS, con menù di degustazione, alla carta, è stato uno tra i primi ad offrire a Lanzarote prodotti biologici e tradizionali delle Canarie portati direttamente in tavola dagli agricoltori dell'Isola. È considerato il ristorante di punta dell'hotel. Dalla bella terrazza si può ammirare una splendida vista dell'isola de Lobos e di Fuerteventura.

Ubicazione
piano terra, fronte mare
Modalità di accesso
raggiungibile in piano dalla piscina inferiore tramite un cancello in legno con ampia apertura
Pavimentazione
rugosa scorrevole
Larghezza utile della porta di ingresso
ampia
Altezza del banco ribassato inferiore a 100 cm
No

Ad un cliente con mobilità ridotta e/o non vedente è possibile riservare sempre lo stesso tavolo
Si
Servizio al tavolo per persone con disabilità
Si
Tipologia dei tavoli
a 4 gambe
Altezza utile sotto il tavolo per accostamento carrozzina
63 cm
Il ristorante dispone di veranda/dehors esterna
Si

Modalità di accesso alla veranda

In piano

Servizi igienici comuni fruibili da un ospite con ridotta mobilità

Sì, vedi sezione servizi igienici comuni



RISTORANTE DON GIOVANNI



È un ristorante à la carte, specializzato in cucina italiana e mediterranea. Il locale offre un vasto assortimento di primi piatti, pizze e altre delizie della cucina autentica italiana a base di ingredienti selezionati importati da diverse regioni

Ubicazione

PRINCESA YAIZA SUITE RESORT - LANZAROTE

TESTATO E AGGIORNATO DA [HANDY SUPERABILE](#)

Tel. 3498505727 – www.handysuperabile.org – info@handysuperabile.org

piano terra, piazzetta accanto all'uscita a mare
Modalità di accesso
raggiungibile dalle piscine tramite ascensore
Pavimentazione
Rugosa scorrevole
Altezza del banco ribassato inferiore a 100 cm
No
Ad un cliente con mobilità ridotta e/o non vedente è possibile riservare sempre lo stesso tavolo
Sii
Servizio al tavolo per persone con disabilità
Si
Tipologia dei tavoli
a 4 gambe
Altezza utile sotto il tavolo per accostamento carrozzina
64 cm
Menù con caratteri large print (ingranditi)
No
Il ristorante dispone di veranda/dehors esterna
Si
Modalità di accesso alla veranda/dehors esterna se è presente
In piano
Servizi igienici comuni fruibili da un ospite con ridotta mobilità
SI vedi sezione servizi igienici comuni

RISTORANTE TAPAS



Qui si cucinano le tradizionali tapas con una squisita selezione di prodotti iberici. Il ristorante comunica con un negozio gourmet dove è possibile trovare un'ampia varietà di specialità locali che includono vino, Cava, olio d'oliva, salse e salumi.

Il locale si trova nei pressi

Adiacente al ristorante Don Giovanni, nella piazzetta

Ubicazione

piano terra, in piazzetta accanto all'uscita a mare e vicino al ristorante italiano



Modalità di accesso

in piano

Pavimentazione

PRINCESA YAIZA SUITE RESORT - LANZAROTE

TESTATO E AGGIORNATO DA [HANDY SUPERABILE](#)

Tel. 3498505727 – www.handysuperabile.org – info@handysuperabile.org

rugosa
Altezza del banco ribassato inferiore a 100 cm
NO
Ad un cliente con mobilità ridotta e/o non vedente è possibile riservare sempre lo stesso tavolo
SI
Servizio al tavolo per persone con disabilità
SI
Tipologia dei tavoli
a 4 gambe
Altezza utile sotto il tavolo per accostamento carrozzina
64 cm
Menù con caratteri large print (ingranditi)
No
Il ristorante dispone di veranda/dehors esterna
Si
Modalità di accesso alla veranda/dehors esterna se è presente
In piano
Servizi igienici comuni fruibili da un ospite con ridotta mobilità
SI vedi sezione servizi igienici comuni

PERCORSI INTERNI E SERVIZI COMUNI



- | | |
|--|--|
| <ol style="list-style-type: none"> 1. Entrada - Entrance 2. Recepción - Reception 3. Piano Bar 4. Tiendas - Shopping's 5. Peluquería - Hairdresser 6. Habitaciones Bloque "B" - Rooms Section "B" 7. Restaurantes - Restaurants
"Yaiza":
Buffet Internacional
International Buffet
"Kampai":
Restaurante Japonés a la Carta
Japanese Restaurant A la Carte
"La Piazzetta":
Buffet Italiano
Italian Buffet
"La Hacienda":
Buffet Mexicano
Mexican Buffet 8. Habitaciones Bloque "A" - Rooms Section "A" 9. Bar salón "Mararía" 10. Salón Timanfaya 11. Snack Bar Piscina "Chiringuito" - "Chiringuito" Pool Bar 12. Habitaciones Bloque "C" - Rooms Section "C" | <ol style="list-style-type: none"> 13. "Isla de Lobos" -
Restaurante Mediterráneo
Gourmet a la Carta
Mediterranean Gourmet
"A la Carte" Restaurant 14. Centro de Talasoterapia
Thalasso Center 15. "Mojito's" Disco 16. "Don Giovanni"
Restaurante Italiano a la Carta
Italian "A la Carte" Restaurant 17. "Mas Tapas"
Taberna de Tapas y Vinos
Tapas and Wines Bar 18. "La Gelateria"
Helados - Ice Creams 19. "Boulevard Yaiza"
Shopping de Calidad
High Quality Shopping 20. Jazz Bar "4 Lunas" 21. Playa - Beach 22. Zona Infantil "Kikoland"
Kikoland 23. Zona Deportiva - Sports Area 24. Aparcamiento - Parking Area 25. Habitaciones Bloque "D" - Rooms Section "D" 26. Gimnasio - Gymnasium |
|--|--|

Il complesso è disposto a ferro di cavallo, qui le aree comuni sono tutte raggiungibili in piano o tramite rampe che si possono comunque evitare prendendo l'ascensore dislocato in diversi punti della struttura. Le distanze fra le camere adattate e le altre aree comuni **non superano comunque i 100 metri**. Alla reception si può richiedere una piantina dettagliata con l'ubicazione delle aree comuni e servizi presenti.

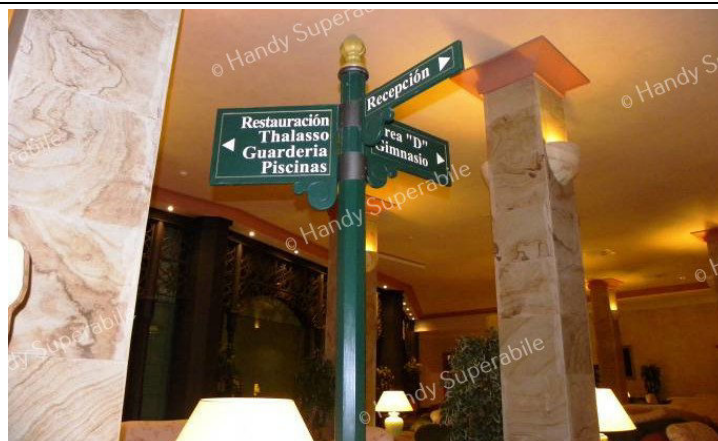
Percorsi interni

Lungo i percorsi interni sono presenti segnali tattili in sistema loges, per non vedenti

mancono segnali tattili e variazioni cromatiche per favorire l'orientamento agli ospiti non vedenti/ipovedenti

Lungo i percorsi sono presenti segnali informativi direzionali delle varie aree comuni

SI



PRINCESA YAIZA SUITE RESORT - LANZAROTE

TESTATO E AGGIORNATO DA **HANDY SUPERABILE**

Tel. 3498505727 – www.handysuperabile.org – info@handysuperabile.org

Indicare se i percorsi di collegamento con le aree comuni sono in piano o con rampe o con scalini, oltre a quelli già descritti

Dalla **CAMERA** visitata all' **INGRESSO** (Hall)

dista circa 50 metri dalla hall ed è raggiungibile in piano

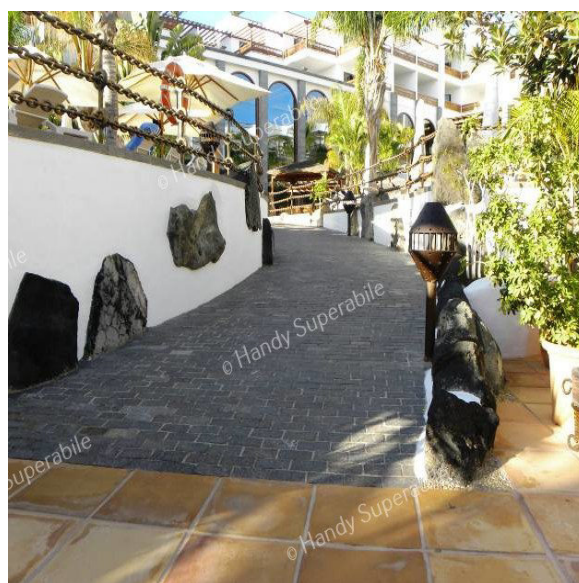
Dalla **CAMERA** visitata al **RISTORANTE PRINCIPALE**

Si attraversa l'area dei negozi e si prende l'ascensore che porta al piano 2°, dove un percorso in piano, di c.a. 40 metri, tra piante tropicali e camminamenti in legno dotati di corrimani in corda, conduce a ristoranti

Dalla **CAMERA** visitata alla **PISCINA PRINCIPALE**

Dalla camera (P 4°) per raggiungere la piscina superiore con acqua dolce (P 2°) e la piscina inferiore con acqua di mare (P 1°) si devono raggiungere gli ascensori ubicati lungo il corridoio delle camere, a distanza di c.a. 20 metri l'un dall'altro.

In entrambe le piscine, usciti dal corridoio interno, si deve superare una rampa con pendenza moderata per accedere all'area piscina (vedi foto in basso a sinistra). Le due piscine sono altresì collegate fra loro tramite due rampe di cui la prima lunga 16 metri con pendenza indicativa 11% (vedi foto in basso a destra) e la seconda lunga 10 metri con pendenza indicativa 15 %.



Dalla piscina superiore si può accedere direttamente al Bar Maraira (vedi foto sopra a sx) e da qui ai ristoranti principali a buffet

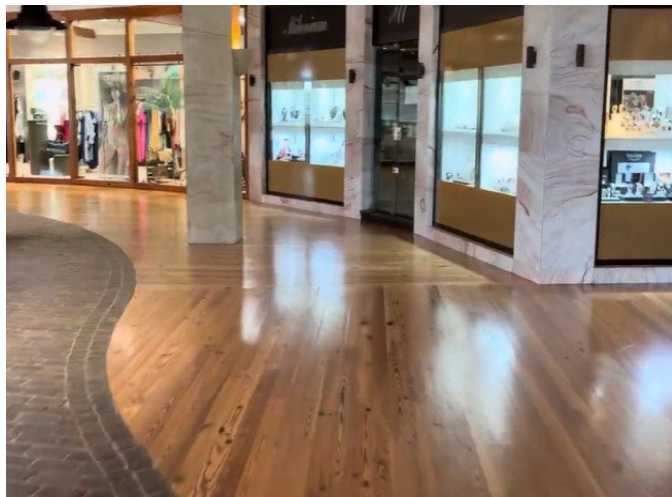


Dalla **CAMERA** visitata alla **SPIAGGIA**

Come sopra fino alla piscina inferiore, poi attraverso un cancello in legno apribile con la stessa tessera magnetica che apre la camera, tramite l'ascensore che si trova proprio di fronte, si raggiunge al piano inferiore la "Piazzetta". Uscendo dalla piazzetta dell'albergo, attraverso un'ampia apertura che immette direttamente nel paseo marittimo e percorrendo un'ampia rampa in asfalto lunga circa 15 metri e con una pendenza indicativa media del 12%, si raggiunge la spiaggia



Sono presenti **NEGOZI** situati lungo il percorso interno che dalla hall conduce all'ascensore che permette di raggiungere il piano 2° dove si trovano i ristoranti, due negozi presentano all'ingresso uno scalino di 11 cm, superabile con piccola rampa



Nei pressi dei negozi e poco prima dell'ascensore che conduce ai ristoranti troviamo **INTERNET POINT** con 3 scrivanie dotate di PC che presentano uno spazio sottostante per l'accostamento frontale di 69 cm



Le **Family Suite (Blocco D)** dove, oltre alle suite familiari troviamo 2 piscine. Il un centro fitness all'avanguardia, i biliardi e la sala giochi, si raggiungono dall'interno del complesso attraverso un **tunnel** con pavimentazione in piastrelle con rampa alle due estremità oppure dall'esterno proprio di fronte all'albergo



ASCENSORI

Gli ascensori presenti dislocati in diversi punti del complesso permettono di accedere a tutte le aree comuni in piano e senza ostacoli. A lato presentano un cartello informativo con l'indicazione del piano e dei locali che si possono raggiungere con quell'ascensore.



Dimensioni

La porta di ingresso ha una luce netta di 80 cm, con la cabina dotata di maniglia di sostegno, larga 106 cm e profonda 140 m; La pulsantiera è in braille e rilievo (h=115cm) ed è presente un segnale sonoro e luminoso dei piani

SERVIZI IGIENICI COMUNI nei pressi dei ristoranti a buffet

Modalità di accesso

in piano

Larghezza utile porta di ingresso

73 + 79 cm

Tipologia della porta

ad anta apribile verso l'interno

Tipologia della maniglia

a leva
Sedile WC
Tipo chiuso
Maniglioni di sostegno
a destra del wc reclinabile
Doccetta flessibile a lato del wc
NO
Spazio libero ai lati del wc
a destra e frontale ampio



SERVIZI IGIENICI COMUNI nei pressi delle piscine

Modalità di accesso

Con rampa lunga circa 13 metri, pendenza 20%

Larghezza utile porta di ingresso

Porte con luce netta 86 + 88 cm

Tipologia della porta

ad anta apribile verso l'interno

Tipologia della maniglia

a leva

Sedile WC

Tipo chiuso

Maniglioni di sostegno

fisso a parete e reclinabile a destra

Doccetta flessibile a lato del wc

NO

Spazio libero ai lati del wc


Spazio sufficiente per l'accostamento con la carrozzina

**SERVIZI IGIENICI COMUNI nei pressi delle family suite (blocco D)****Modalità di accesso**

Raggiunto il blocco D (vedi percorsi interni), in piano

Larghezza utile porta di ingresso

82 + 82 cm

Tipologia della porta
Ad anta apribile verso l'interno
Tipologia della maniglia
A leva
Sedile WC
Privo di dente frontale
Maniglioni di sostegno
Assenti
Doccetta flessibile a lato del wc
No
Spazio libero ai lati del wc
Sufficiente per l'accostamento con la carrozzina


PISCINE



Il Princesa Yaiza Resort dispone di 3 piscine, di cui una per bambini, nella struttura centrale. Sono disponibili, inoltre, altre 2 piscine di cui una per bambini, nell'annesso edificio Family Suite (blocco D) e 2 piscine di cui una per adulti nella zona Kikoland, a lato del complesso. Delle 7 piscine, 6 sono climatizzabili a seconda delle condizioni atmosferiche e una con acqua di mare. In tutte le piscine uso gratuito di lettini e ombrelloni alle piscine e teli mare.

Piscina principale superiore

Modalità di accesso

Tramite ascensore, piano 2

Accesso alla vasca tramite

scala metallica

Per facilitare l'ingresso in acqua agli ospiti con disabilità motoria è disponibile

sollevatore mobile



Il personale può offrire assistenza alle persone disabili per il trasporto con l'ausilio

SI

Vasca profonda

150 cm



Altezza bordo-livello acqua

a sfioro

Nell'area piscina si trova una doccia

con scalino alto 9 cm

Tipologia della doccia

di tipo aperto

Servizi igienici fruibili nelle vicinanze della piscina

SI, vedi sezione servizi igienici comuni

È presente, inoltre, una **vasca idromassaggio**



Piscina principale inferiore

Modalità di accesso

Raggiungibile dalle camere tramite ascensore, piano 1, o dalla piscina superiore tramite due rampe

Accesso alla vasca tramite

scala metallica

Per facilitare l'ingresso in acqua agli ospiti con disabilità motoria è disponibile

sollevatore mobile

Il personale può offrire assistenza alle persone disabili per il trasporto con l'ausilio

SI

Vasca profonda

150 cm

Altezza bordo-livello acqua

a sfioro



Nell'area piscina si trova una doccia

con scalino alto 9 cm

Tipologia della doccia

di tipo aperto

Servizi igienici fruibili nelle vicinanze della piscina

Si vedi sezione servizi igienici comuni

Note eventuali

A lato della vasca è presente un chiosco dove si possono ritirare i teli mare

Piscine Kikoland

Presenti 2 piscine, una per adulti e una per bambini, nella zona Kikoland, a lato del complesso. Anche qui la doccia esterna presenta alla base un bordo alto 9 cm

Modalità di accesso

accessibile tramite una rampa

Nell'area piscina si trova una doccia

con scalino alto 9 cm

Tipologia della doccia

di tipo aperto, priva di seduta e con cordoli intorno



Piscine edificio Family Suite (blocco D)

Presenti due piscine, di cui una per bambini

Modalità di accesso

raggiungibile tramite un tunnel (vedi percorsi interni)



SPIAGGIA

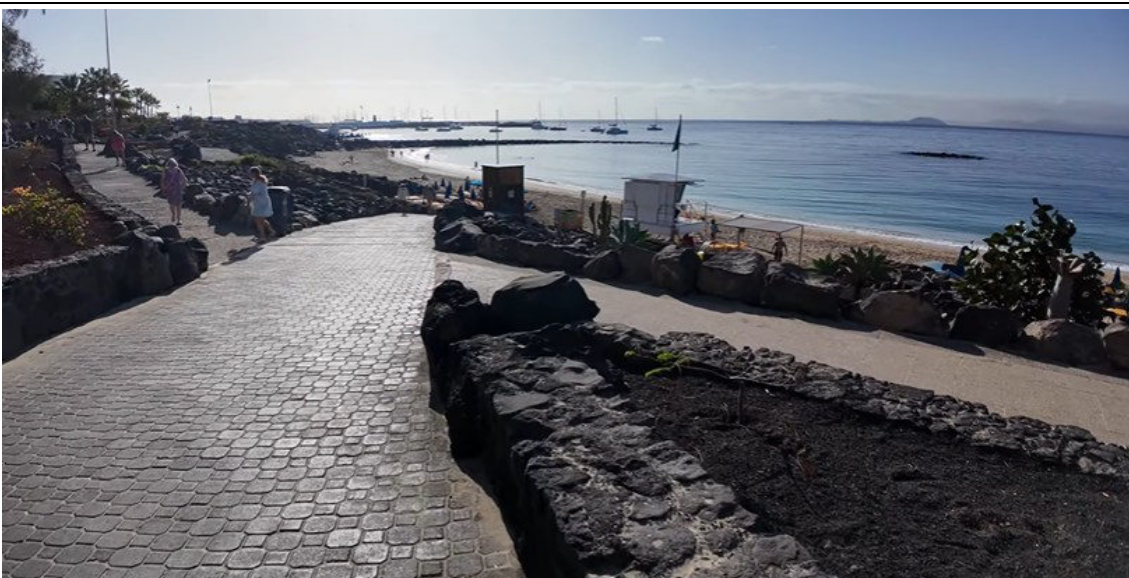


A circa 500 m dal centro di Playa Blanca, il resort gode di accesso diretto alla spiaggia di Playa Dorada, con vista spettacolare sulle vicine Isla de Lobos e Fuerteventura. La spiaggia, come tutte le spiagge spagnole, è pubblica ma è possibile affittare giornalmente sedie a sdraio e ombrelloni (a pagamento)

Modalità di accesso alla spiaggia di Playa Dorada

si raggiunge uscendo dalla piazzetta dell'albergo, attraverso un'ampia apertura che immette direttamente nel paseo marittimo, e percorrendo una delle due rampe di accesso, in cemento, lunghe circa 15/20 metri e con una pendenza indicativa media del 10/12%





Tipologia di Spiaggia

sabbia bianca

In spiaggia è presente una passerella

SI, a destra della seconda rampa, guardando il mare

Tipologia della passerella

in pvc

La passerella

arriva fino all'ultima fila di ombrelloni



È possibile riservare al cliente con ridotta mobilità/cieco ombrellone a lato della passerella

SI

Disponibile pedana anche amovibile fra passerella e postazione ombrellone

NO

Disponibile sedia anfibia per balneazione persone con mobilità ridotta di proprietà o tramite tour operator

SI

Il personale è disponibile ad offrire assistenza per il trasporto con l'ausilio medesimo in acqua e viceversa

SI



Disponibili servizi igienici fruibili dagli ospiti con mobilità ridotta

SI, presso il bar che si trova a lato della spiaggia e raggiungibile tramite una rampa in cemento con pendenza indicativa del 12% sono disponibili servizi igienici accessibili ai portatori di handicap



Modalità di accesso a Playa del Pueblo

A circa 400 metri, nel centro di Playa Blanca, percorrendo il lungomare pedonale, troviamo **Playa del Pueblo**, un'altra spiaggia più piccola, accessibile tramite una passerella in legno, attraverso la quale si arriva agli ombrelloni. Sulla spiaggia è stata messa a disposizione del Comune di Yaiza una **sedia anfibia** per favorire la balneazione alle persone con mobilità, con la disponibilità di assistenza.



Disponibili servizi igienici fruibili dagli ospiti con mobilità ridotta

A 200 metri dalla spiaggia è presente anche di un bagno accessibile raggiungibile seguendo le indicazioni per l'ufficio del turismo, percorrendo una ampia rampa pendente 8% e lunga 30 metri. Alla fine della rampa voltare a destra sul marciapiede e percorrere 135 metri fino alla stazione dei taxi dove troverete sulla sinistra il wc ben segnalato

Il WC dispone di un water alto 38 cm con spazio utile a destra di 110 cm, a sinistra di 117, frontale 170 cm. Il wc è dotato di maniglione reclinabile sia a destra che a sinistra e lavabo con porta sapone fisso a parete con altezza 90/110, maniglione verticale a destra alto 50/150 e centrale con altezza 110 cm



Lungomare

A circa 300 metri raggiungiamo il lungomare tramite una rampa con pendenza indicativa del 10% e lunga c.a. 15 metri ricco di negozi e ristoranti quasi tutti accessibili in piano o tramite rampe di raccordo. Lungo il paseo marittimo, a poche decine di metri dal complesso Princesa Yaiza,

troviamo un'area, che ospita attrezzi ginnici, accessibile tramite una rampetta di raccordo con il fondo costituito da ghiaia fine.



ATTIVITÀ SPORTIVE/RICREATIVE E MINICLUB

Campo polivalente da calcetto, campi da tennis (1 ora al giorno, su prenotazione), palestra e centro fitness. Tennis da tavolo e sala biliardo. A pagamento: centro di talassoterapia, che offre una vasta gamma di trattamenti e massaggi. Per chi fosse interessato a praticare attività subacquee può rivolgersi al chiosco presente sul lungomare nel centro di Playa Blanca (mezzi e attrezzature non adatte per persone con disabilità). Miniclub e area giochi presso Kikoland

Attività sportive

CAMPI DA TENNIS e CAMPI DA CALCETTO

Ubicazione

Nel complesso Kikoland, situato a lato dell'hotel e raggiungibile tramite rampa lunga circa 30 metri

Modalità di accesso

Varco di ingresso largo 84 cm e piccolo scalino di 3 cm (illuminazione a pagamento)



TENNIS DA TAVOLO

Ubicazione

nell'area piscine, a lato del "Juice Bar"

Modalità di accesso

raggiungibile in piano



SALA BILIARDO

Ubicazione

si trova nel Family Suite (blocco D), insieme a videogame ed altri giochi

Modalità di accesso

raggiungibile tramite un tunnel di collegamento con la struttura con rampa lunga c.a. 20 metri



Palestra/Centro Fitness

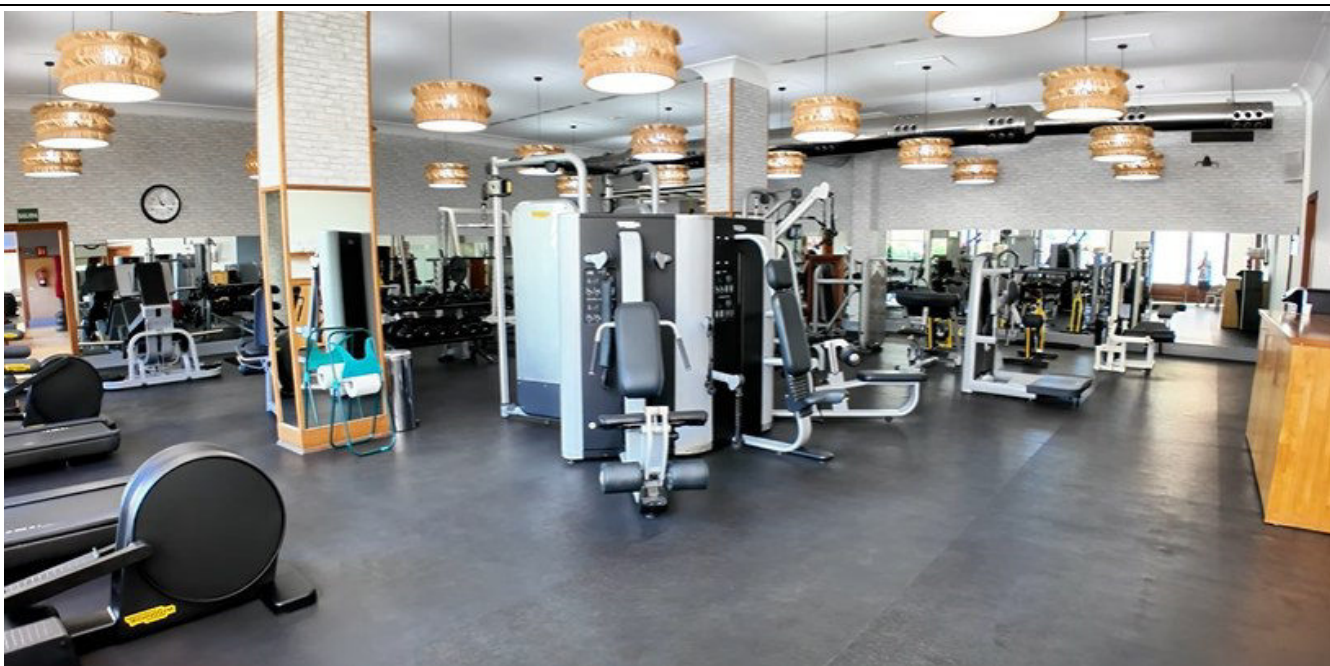
La palestra è all'avanguardia con dotazione di attrezzi a tecnologia avanzata e con una ampia sala spinning

Ubicazione

si trova nel Family Suite (blocco D)

Modalità di accesso alla palestra/fitness

tramite una rampa a larghezza ampia, lunga c.a. 630 cm con pendenza indicativa del 13%



Disponibili servizi igienici fruibili dagli ospiti con mobilità ridotta

Si. La porta di ingresso ai servizi igienici che si trovano all'interno del centro fitness ha una luce netta di 80 cm. Il wc non è dotato di maniglioni di sostegno e la doccia presenta uno scalino all'ingresso di c.a. 10 cm



Note eventuali

La palestra dispone anche di una sauna e lo spogliatoio della palestra risulta spazioso e dotato di armadietti raggiungibili anche da un ospite in carrozzina. La porta di ingresso è larga 80 cm



Miniclub/area giochi

Kikoland, spazio dedicato all'intrattenimento di bambini e ragazzi fino ai 16 anni, e Baby Kikoland, servizio nido per bambini dai 4 ai 36 mesi (a pagamento)

Ubicazione

Kikoland, a lato del complesso, fronte mare

Modalità di accesso al miniclub

Appena usciti sul paseo marittimo, tramite una rampa lunga c.a. 30 metri con pendenza indicativa del 7%



Area giochi per bambini

SI

Al ristorante è previsto il pranzo con lo staff di animazione

SI



Al Kikoland è presente anche un grande anfiteatro accessibile agli ospiti con mobilità ridotta tramite una rampa lunga c.a. 28 metri con pendenza indicativa del 6%.

Durante l'alta stagione Kikoland offre anche un ricco programma di musical, spettacoli di magia, clown e acrobati



Discoteca

La Discoteca "Mujito's" che si trova nella Piazzetta è inaccessibile agli ospiti con mobilità ridotta per la presenza di una rampa con diversi scalini



Teatro

Ubicazione

Nei pressi del Bar Maraira, al piano 2°

Modalità di accesso al teatro

in piano

La zona tribuna è al coperto

SI

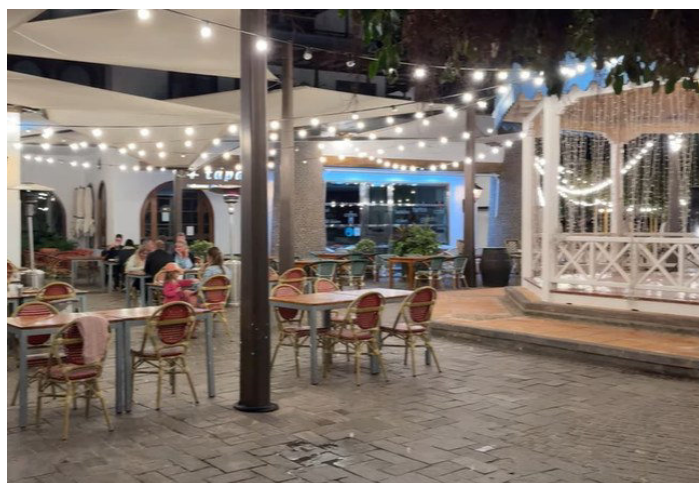
Sono previsti postazioni per persone in carrozzina

In platea a lato delle sedie; posti a sedere raggiungibili con unica rampa lunga 12 m con pendenza 5%



La Piazzetta

È una sorta di **piazza centrale all'aperto**, progettata in stile coloniale canario, con elementi mediterranei/spagnoli, dove troviamo il Bar 4 Lunas, la gelateria, i ristoranti "Don Giovanni" e "Tapas" ed un chiosco dove la sera si esibiscono artisti musicali locali. Nella piazzetta è presente anche un negozio ben fornito di abbigliamento sportivo e casual e una gelateria accessibile in piano

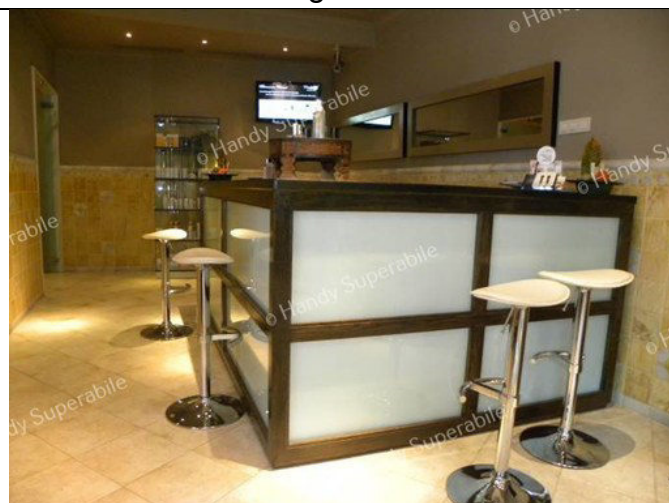




Centro benessere - Spa

Il Thalasso Center Princesa Yaiza è uno dei più grandi dell'isola e si pone ai vertici dell'offerta europea per il tipo di servizi e trattamenti offerti.

Il centro benessere dispone anche di una palestra con alcuni attrezzi ginnici.



Ubicazione

Fronte mare, nella zona della piazzetta e vicino alla discoteca

Modalità di accesso alla Spa

in piano

Larghezza utile porta/varco di ingresso

superiore a 90 cm

Altezza banco ricevimento

PRINCESA YAIZA SUITE RESORT - LANZAROTE

TESTATO E AGGIORNATO DA HANDY SUPERABILE

Tel. 3498505727 – www.handysuperabile.org – info@handysuperabile.org

Superiore a 100 cm
Al centro benessere/Spa sono presenti le seguenti attività:
SAUNA
Modalità di accesso
In piano
Larghezza utile porta ingresso
60 cm, con uno scalino di 10 cm e spazi interni angusti
BAGNO TURCO
Modalità di accesso
In piano
Larghezza utile porta ingresso
68 cm, con ampi spazi

SALA MASSAGGI
Il centro dispone di ben 50 cabine indipendenti adibite a massaggi, trattamenti di bellezza, estetici, thalasso terapia, docce drenanti, a base di acqua di mare, alghe, limo, etc
Modalità di accesso
In piano
Larghezza utile porta ingresso
95 cm
Letto per massaggio
regolabile in altezza



PISCINA COPERTA

Il centro vanta anche una bellissima piscina coperta caratterizzata da minuscole lampadine sul soffitto, che dopo il tramonto sembra di nuotare sotto una pioggia di stelle

Modalità di accesso

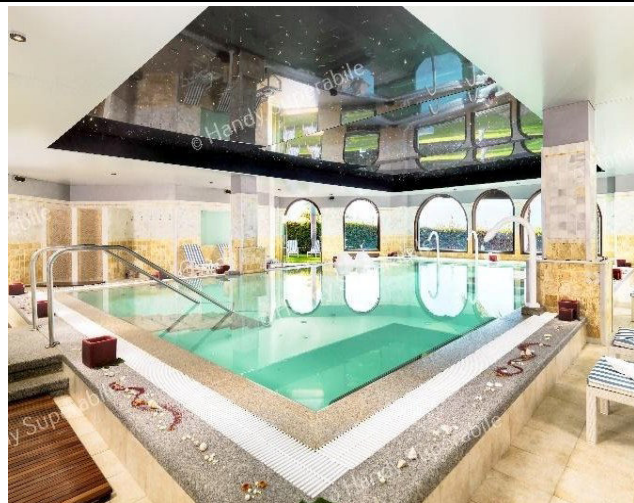
In piano

Larghezza utile porta ingresso

98 cm

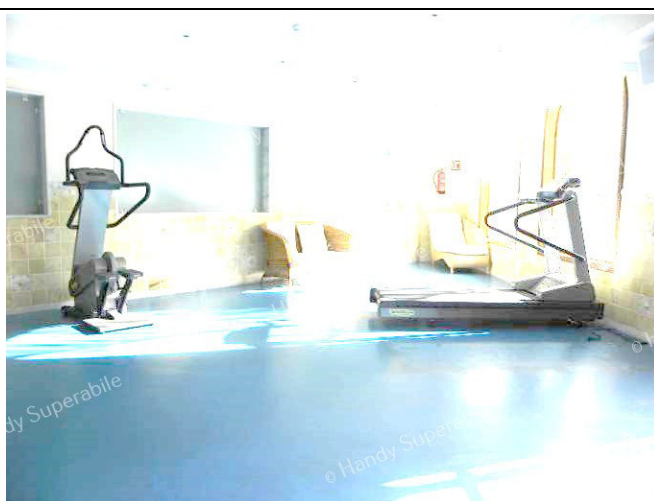
Modalità di accesso alla vasca

Tramite tre scalini. Per una persona in sedia a ruote si consiglia di effettuare il passaggio direttamente sul bordo vasca alto 32 cm che risulta allo stesso livello dell'acqua



Note eventuali

Il centro benessere dispone anche di una palestra con alcuni attrezzi ginnici



Disponibili servizi igienici fruibili da persone con mobilità ridotta

I servizi igienici che si trovano all'interno della Spa presentano spazi ristretti. L'unico locale wc fruibile per coloro che hanno una carrozzina con largh. < 65 cm è quello nel bagno delle donne



Ufficio del turismo

si trova a 500 m dal Resort, in direzione del centro pedonale. La struttura è ben visibile grazie al simbolo internazionale ed è raggiungibile anche in auto. A disposizione degli utenti dell'ufficio N. 3 parcheggi per disabili a circa 25 m. L'ingresso presenta una rampa lunga 2.80 m, larga 1 metro con pendenza del 12% e porta di accesso larga 85 cm. Grazie al supporto degli addetti al front office sarà possibile anche noleggiare ausili. Per ulteriori info l'ufficio è contattabile al n. 0034928518150 o per email a oficinaturismo@yaiza.org



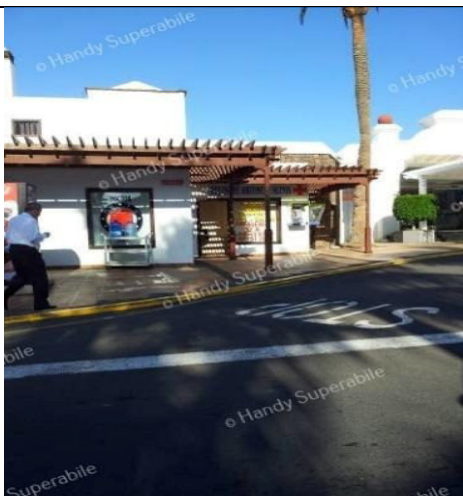
Sala conferenze

All'interno del complesso sono disponibili anche sale per conferenze dotate di attrezzatura audiovisiva con capacità fino a 600 persone.



STUDI MEDICI/STRUTTURE SANITARIE

Ambulatorio medico



Di fronte al complesso, a poche decine di metri, si trova l'AMBULATORIO MEDICO "Deutch Britische klinik" disponibile 24 ore su 24.

Ospedali nei pressi della struttura

Hospital Doctor José Molina Orosa - Ospedale pubblico principale dell'isola

Indirizzo: Crta. Arrecife-San Bartolomé Km 1, 35500

Distanza dal Princesa Yaiza: circa 35–40 min (30 km)

Tel: +34 928 595 000

Aperto: 24h – pronto soccorso, ricoveri, chirurgia, specialisti

Centro de Salud de Playa Blanca - Centro sanitario pubblico locale, Medico di base e Prime urgenze

Indirizzo: Cl Azores, 4, Playa Blanca

Distanza: 5 minuti in auto / 15-20 min a piedi

+34 928 117 001

Altre strutture sanitarie

Hospiten Lanzarote - Ospedale privato internazionale, Pronto soccorso, Ricoveri, Specialisti

Molto usato dai turisti (assicurazioni, inglese parlato)

Puerto del Carmen, Cam. Lomo Gordo, s/n

Distanza: 25–30 min (più vicino del pubblico)

+34 928 596 100

Emergency Doctor Lanzarote - Medico urgente, Visite rapide, Interventi domiciliari

Av. de Papagayo

2–5 minuti dall'hotel

+34 928 097 711

Farmacia Playa Blanca

Farmacia completa (farmaci, antibiotici su ricetta, creme, ecc.), Consigli base (spesso parlano inglese), Punto di riferimento principale in paese

Zona centro / vicino ufficio turistico

10–12 minuti dall'hotel

Orari tipici:

Lun–Ven: 9:00–22:00, Sab: 9:30–21:00

Dom: chiusa